

# OULU SINFONIAN JOULUSUKAT

Koko: 38/39

Lanka ja langankulutus:

Pohjaväri: Gjestal Maija 212 Vihreä n.50g

Kuviovärit: Gjestal Maija 202 Valkoinen n. 30g ja Gjestal Maija 237 Tummanpunainen n. 20g

Sukkapuikot: nro 3

Neuletiheys: 24 s ja 26 krs /10 cm

## Ennen aloitusta

Kaaviota luetaan alhaalta ylöspäin, oikealta vasemmalle.

Ohjeessa on yksi koko. Jos haluat leveämmät sukat; voit lisätä varteen silmukoita 1. puikon alkuun ja 4. puikon loppuun haluamasi määrän. Jos haluat pideämmät sukat, voit lisätä rivejä ennen jalkaterän tähtikuvion alkua. Tähtikuvio ja kärkikavennukset ovat n. 9 cm. Muuttamalla puikkojen kokoa ja langan paksuutta saat miehillekin sopivan kokoiset sukat. Jos teet isompia sukkia kannattaa ottaa huomioon, että lankojen menekki on suurempi.

## Aloitus

Luo vartta varten punaisella langalla 64 s ja jaa s:t neljälle puikolle, 16 s kullekin. Kerroksen vaihtumiskohta on IV ja I puikon välissä, keskellä takana.

Aloita joustinneule A1 ruutupiirroksen 1. kerrokselta ja neulo krs:t 1–9. Aloita kirjoneule 10. krs:lta ja neulo sukan varsi kaavion mukaisesti.

# Kantapää

Kun olet neulonut varren kaikki 53 krs:ta, katkaise valkoinen lanka. Jatka pohjavärillä sileää neuletta. Neulo vielä yksi kerros ja tasoita jokaiselle puikolle 15 silmukkaa. Aloita joustinkantalappu neulomalla 1. puikon s:t oikein 4. puikolle (yht. 30 s). Jätä muut silmukat odottamaan. Käännä työ ja nosta 1 s nurin neulomatta, ja neulo loput s:t nurin.

1. (oikea puoli) Käännä työ: \*nosta 1 s neulomatta, neulo 1 o\*, toista \*-\* koko kerroksen ajan.
2. (nurja puoli) Käännä työ ja nosta 1 s neulomatta lanka työn edessä, neulo loput s nurin.

Toista näitä kahta kerrosta, kunnes kantalapussa on 28 krs ja olet viimeiseksi neulonut nurjan puolen krs:n. Aloita kantapohjan kavennukset. Lähde neulomaan vahvennettua neuletta oikeaa puolta, kunnes puikolla on jäljellä 11 s. Tee ylivetokavennus ja käännä työ. Toiselle puikolle jää 9 s odottamaan. Nosta 1 s nurin neulomatta ja neulo vahvennettua neuletta, kunnes jäljellä on 11 s. Neulo 2 nurin yhteen ja käännä työ. Nosta 1 s neulomatta ja neulo vahvennettua neuletta, kunnes puikolla on jäljellä 10 s. Tee ylivetokavennus ja käännä työ. Nosta 1 s neulomatta ja neulo vahvennettua neuletta, kunnes jäljellä on 10 s. Neulo 2 n yhteen ja käännä työ. Jatka samalla tavalla, sivusilmukat vähentyvät joka krs:lla ja keskisilmukat säilyvät samana (10 s). Kun sivusilmukat loppuvat, jaa kantalapun s:t kahdelle puikolle (5-5). Siirrä lanka 1. ja 4. puikon väliin neulomalla 5 o.

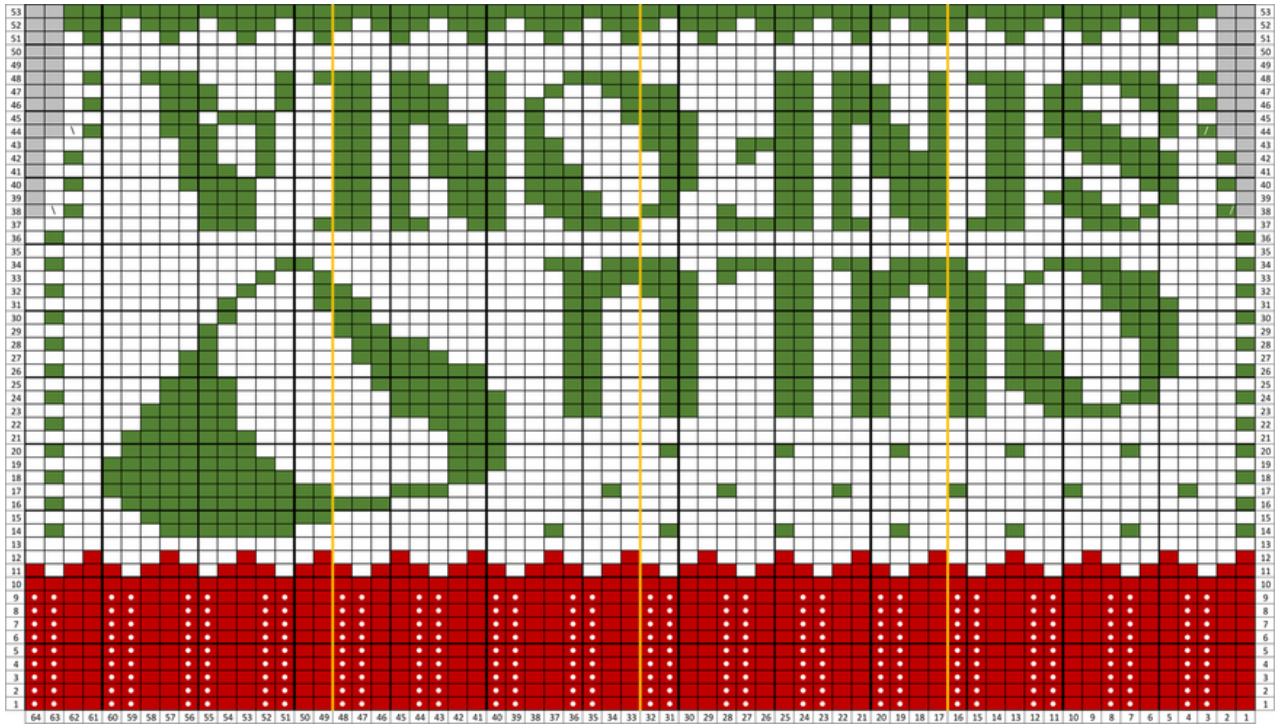
# Jalkaterä

Nosta 1. puikolle kantalapun reunasta 17 s, ja 4. puikolle kantalapun toisesta reunasta 17 s. Työssä on nyt 75 s. Neulo kantalapun reunasta nostetut s:t kiertäen eli takareunasta oikein. Jatka neuloen sileää neuletta ja aloita kiilakavennukset: neulo 1. puikon lopussa 2 o yhteen, neulo 2. ja 3. puikon s:t o, neulo 4. puikon alussa 2 s ssk -tai ylivetokavennuksella. Tee kavennukset joka toisella kerroksella, kunnes työssä on 56 s (14 s jokaisella puikolla). Neulo sileää oikeaa, kunnes koko jalkaterän pituus on n. 14 cm tai n. 9 cm lyhyempi kuin haluamasi jalkaterän lopullinen pituus. Neulo sukan jalkaterän kärki A2 kaavion mukaisesti.

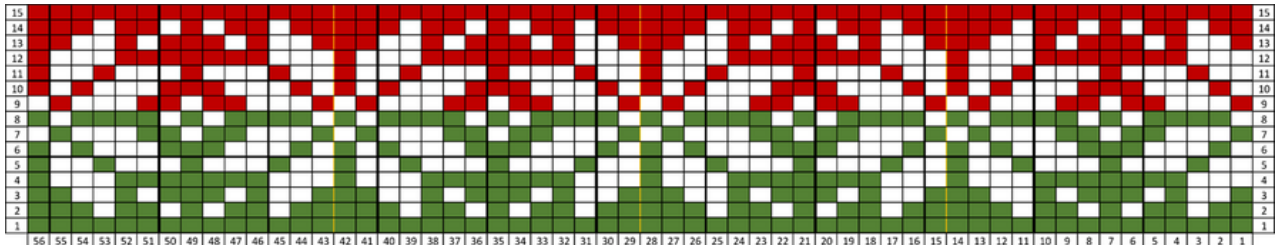
Kun kaavio A2 on valmis, aloita kärkikavennukset nauhakavennuksina: I ja III puikon lopussa neulo 2 o yhteen + 1 o sekä II ja IV puikon alussa neulo 1 o + tee kahden noston kavennus. Tee kavennukset kuten edellä joka 2. krs, kunnes työssä on jäljellä 10 s jokaisella puikoilla ja sitten joka krs, kunnes työssä on jäljellä 8 s. Katkaise lanka ja vedä loppujen silmukoiden läpi.

Neulo toinen sukka samoin. Päättele langanpäät nurjalle ja höyrytä sukat kevyesti.








# A1 VARSI:



# A2 KÄRKI:



# MERKKIEN SELITYKSET:

-  oikein pohjavärillä
-  oikein kuviovärillä
-  oikein kuviovärillä
-  nurin kuviovärillä
-  2 oikein yhteen
-  nosta 2 s yksitellen kuin neuloisit ne oikein, siirrä takaisin vas. puikolle ja neulo takareunoista oikein
-  puikkojako